

■ Ruotsalaisessa ja suomalaisessa kalastuskulttuurissa on muutamia selkeitä eroja.

Länsinaapurissa urheilukalastusvälineillä pyydettyjen kalojen ennätyslistoille ei ole asiaa, jos kalat ovat tarttuneet koukkuun jostain muualta kuin suun sisältä. Käytäntö juontaa juurensa kansainvälisen ennätyskalojakin rekisteröivän IG-FA-järjestön säännöistä.

Lisäksi ruotsalaiset pitävät kiinni suusta tartuttamisen säännöstä myös lohijoilla. Olen itsekin päässyt seuraamaan, kuinka ruotsalaiskalastaja ilmeen värähtämättä vapautti Mörrumjoella pyrstöpuolesta punttiperhoon tarttuneen vastanousseen 10-kiloisen lohen.

Tasa-arvo yltää Ruotsissa kaloihin asti ja niinpä rekistereihin ei hyväksytä ulkopuolelta tartutetun lohen tapaan myöskään madetta. Tämä käytäntö on ollut osaltaan ohjaamassa mateen kalastusta pois ryöstäjillä ja haroilla pyytämisestä.

Luonnollinen vaihtoehto on ollut syöttipilkintä.

Kosteria peliin

Eräässä ensimmäisistä näkemistäni mateen syöttipilkintää koskevista artikkeleista ruotsalaislehdissä mainittiin Abun Koster hyvänä pilkinä. Vakuutena oli julkaistu komeita kuvia yli viisikiloisista mammateista.

Omaan uistinvalikoimaani oli 70-luvulla ilmaantunut jonkin Abun kalastussarjan mukana 40-grammainen Koster. Koster on merikalastukseen rannikolle tarkoitettu raskas, pitkäheittoinen lusikka, jonka uintiliike on lähes mitätön.

Kovin mitätön oli siihen aikaan myös oman uistinrasiani valikoima. Koska Kostereita siellä oli vain yksi, piti varalle etsiä muita painavia lusikkauistimia madepilkin rooliin. Niidenkään kohdalla ei ollut runsauden pulaa. Tyrskytaimemen tavoittelun yksi tuon ajan klassikoita oli mustavalkoinen 30 g:n Salamander, joka pääsi madepilkkisesonkia odottelemaan.

Lehtijutun ohjeiden mukaan ir-

rotin kolmihaarakoukut ja kiinnitin ne 0,60 mm:n monofilisiimalla noin 10–15 senttiä uistinten perään.

Tiesin haralla saatujen pilkkikemusten perusteella hyviä madepaikkoja ja suuntasin niille tammi-kuun alkupäivinä paukukupakkasten suoman jään turvin. Kutuaikaan oli aikaa vielä reilu kuukausi, mutta uskoimme löytävämmä mateita.

Ensimmäinen reissu antoi veljeleni Salamanderilla 1,5 kilon urosmateen. Muita tapahtumia ei pimeässä kertynyt, mutta näimme otsalamppujen halkovan pimeää pari kilometriä kauempana. Päätelimme jonkun muunkin olevan mateiden perässä.

Pari päivää myöhemmin yli 20 asteen pakkasen oli karkottanut muut yrittäjät, mutta umpeen jäätyneet kuuden tuuman kairan reiät paljastivat madepaikan siellä, missä olimme nähneet valoja. Pujotimme tapsin päässä roikkuviin kolmihaarakoukkuihin silakan palaset ja aloimme pomputella hiljaa pilkkejä

pohjan tuntumassa.

Illan mittaan oma pilkintäni Kosterilla oli lähinnä tätä pohjan pomputtelua. Tuloksena oli vain yksi puolikiloinen urosmade. Veljeni sen sijaan nosteli Salamanderilla peräti seitsemän madetta. Edes reiän vaihto ei auttanut minua. Salamanderilla uitettu silakan pala petti limamikkoja myös vastikään hylkäämistäni avannoista.

Pari madekautta keltavalkoiset, mustapilkkuiset Salamanderit olivat lyömättömiä. Kokeilimme kourun ripustamiseen myös kahta peräkkäin kiinnitettyä lukkoleikaria ja saalista kertyi samaan tahtiin monofiilitapsin kanssa.

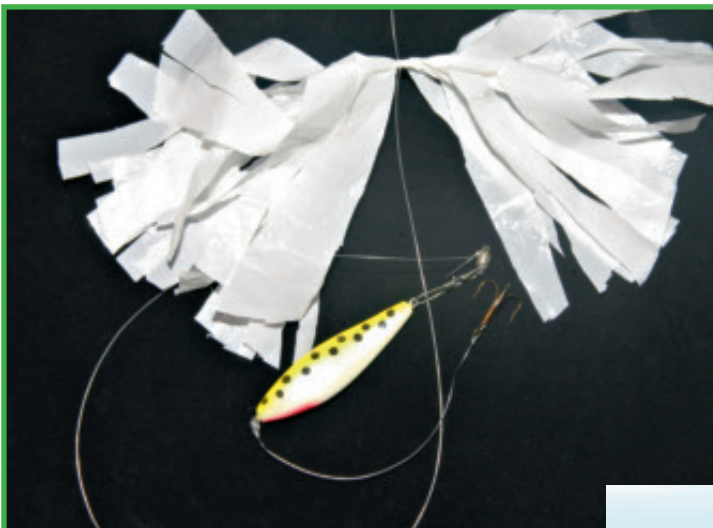
Sitten Salamanderille löytyi vahva haastaja. Olin kasannut pilkkirasiaani muutamia taimenen heittolusikoita ja joukossa oli alkuperäinen, korkilla kevennetty EV Trutta. Huonosityntisen illan kuluessa se päätyi siiman päähän tapsilla, kolmihaaralla ja silakan palalla varustettuna. Puolen tusinan pilkkijän ainoat mateet nousivat tuona iltana minun avannostani.

Ilmeisesti Trutan hidas uppoaminen vaakatasossa houkutti mateita, koska se osoittautui jatkossakin oivaksi ottipeliksi. Erityisen hyvin Trutta pelasi paikoissa, joissa oli virtausta. Järkeilimme virtauksen

JARI RANNISTO

Jos kalan koukuttaminen ulkopuolelta ei tunnu mukavalta, on syöttipilkintä hyvä vaihtoehto, eikä usein saaliinkaan puolesta suinkaan raa'empia menetelmiä huonompi.





Mateen pilkintään sopivia lusik- kauistimia.

suuria eroja. Osa käyttää tuplasti pidempää tapsia kuin se 10–15-senttinen, josta itse olen saanut hyviä kokemuksia.

Pitkällä tapsilla pilkintäteknika-
kin on hieman erilainen. Siinä syötin
annetaan usein maata paikoillaan
pohjassa ja pilkillä pyritään vain
houkuttelemaan madetta paikalle.

Lyhyttä tapsia käytettäessä täky-
äkin joutuu väistämättä liikuttele-
maan, vaikka 20–30 senttiä korkei-
den houkutusvetojen välillä olen

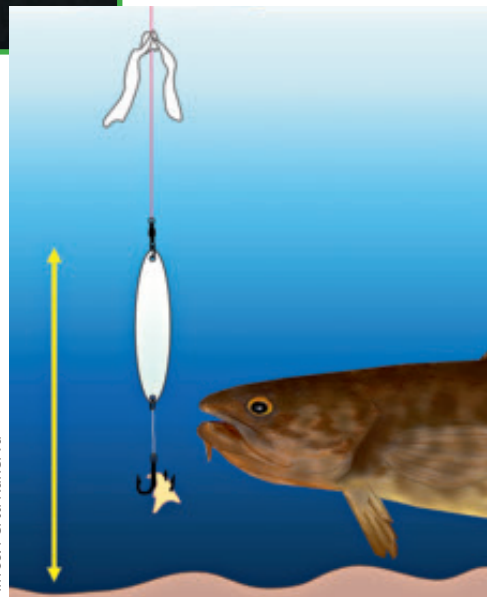
kuljettavan Truttaa mukanaan ja
siiman kiristyessä lusikka valui hi-
taasti vastavirtaan reiän alle.

Syöttipilkkitekniikkaa

Mateen syöttipilkintä eroaa selvästi
kutuaikana tapahtuvasta ryöstäjäl-
lä pyytämisestä. Ensinnäkin syötillä
pyydetessä kaloja saadaan myös
ennen ja jälkeen kudun. Tuottoi-
simpia hetkiä se tarjoaa kuitenkin
kohtuullisen lähellä kutua, koska
mateet hajaantuvat laajemmille
alueille kudun jälkeen. Kalat tarttu-
vat myös lähes poikkeuksetta suun
sisäpuolelta.

Syöttipilkkijöiden joukossa on
useampia koulukuntia. Esimerkiki-
si käytetyn tapsin pituudessa on

**Pilkin yläpuolelle
siimaan kiinnitetyn
huiskun tehtävänä
on houkuttaa
mateita paikalle.**



Piirros: Pertti Kanerva

antanut täyn maata joko pohjassa
tai aivan sen tuntumassa paikoil-
laan. Tällä tekniikalla mateen varo-
vaisenkin tärpin voi usein tuntea.
Jos kala ei ensimmäisestä tönäisys-
tä tartu, kannattaa tehdä aivan ly-
hyt nosto ja laskea täky uudestaan
pohjaan. Varsin usein made ei voi
vastustaa kiusausta, vaan iskee
syöttiin uudestaan.

Syöttinä olemme käyttäneet si-
lakan, kuoreen ja muikun palasia.
Parhaiten koukussa pysyy pala tä-
kykalan pyrstöpäästä. Myös pienen
pilkkiahvenen filee on käypä ja hy-
vin koukussa pysyvä vaihtoehto.

Kokemukseni perusteella kol-
mihaarakoukku on yksihaaraiseen
verrattuna todella ylivoimainen.
Koukun ei tarvitse olla välttämät-
tä edes kovin iso. Toisaalta mateen
suulla on sen verran kokoa, että
ylenmääräiseen pihistelyynkään ei
ole tarvetta. Terävyys on tässäkin
kalastusmuodossa tärkeintä.

Lisäirputtimilla tehoa

Samoissa ruotsalaisjutuissa, jotka
saivat minut aikoinani innostu-
maan mateiden syöttipilkinnästä,
oli myös runsaasti erilaisia vinke-
jä kalastustehon lisäämiseksi. Asi-
asta innostuneina kiinnittelimme
pilkkieihin kiliseviä lipan lehtiä ja
potkureita, mutta emme saaneet
niitä toimimaan mielimällämme
tavalla.

Sen sijaan valkoisesta muovista
noin puoli metriä pilkin yläpuolelle
tehty huisku tuntui jostakin syys-
tä houkuttavan mateita. En tiedä
johtuiko teho huiskun väristä, sen
veteen aiheuttamista värinöistä vai
siitä, että se hidasti laskeutuvan pil-
kin liikettä.

Huiskun saa valmistettua helpos-
ti. Valkoisesta muovikassista leika-
taan noin 30x30 cm palanen. Pala-
sen vastakkaisille sivuille leikataan
noin 10 sentin pituisia ja sentin le-
veitä suikaleita. Koko komeus kää-
ritään rullalle ja solmitaan keskeltä
siimaan 30–50 senttiä pilkin ylä-
puolelle siten, että suikaleet sojot-
tavat suoraan siimasta ulospäin.

Toinen toimiva lisäviritys on lisä-
tä pilkin yläpuolelle 10–20 sentin
mittaiseen tapsiin koukku, johon
myös kiinnitetään kalan palanen.
Sivutapsiin kiinnitetty kalan pala
saa jäädä 10–20 senttiä pilkin
yläpuolelle. Tätä palaa emme ole
laskeneet pohjaan asti ollenkaan,
mutta silti mateet ovat nousseet
hakemaan sen suuhunsa.

Lisätapsin käyttöä on las-
kenut se ikävä asia, että se väistä-
mättä tarttuu aika ajoin avannon
alareunaan silloin, kun kala on tart-
tunut pilkin alapuolella olevaan tä-
kyyn.

■ Jyskytän painavaa, lukuisten koukkujen ympäröimää lyijymönttiä (R. Rajamäen mainio madehara) taukoamatta pohjaan. Tavoitteena on tehdä painealtoa ja pölyyttää pohjaa kunnolla. Taukoja en pidä, toistan lyhyen noston, kun hara on osunut pohjaan. Koska harani on painava, tunnen pohjakontaktin hyvin myös rukkaskäsin.

Käyttämässäni harassa on tuplakoukku syöttikoukkuna vaaksan verran haran yläpuolella. Tällä varmistan, että jos made on halukas tarttumaan syöttiin, siihen on mahdollisuus.

Mikäli made iskee syöttikoukkuun, koukun metallitappi luistaa lankaa myöten alas haraan. Se helpottaa ylösottoa, joka olisi hankalaa, mikäli hara pääsisi heilumaan vapaasti syöttikoukun alla tarttuen luultavasti avannon reunaan.

Tuntoelin leuan alla

En ole koskaan saanut muualta kuin suusta syöttikoukkuun tai leuan alta haraan tarttuneita mateita. Karkuun päässeet ovat jääneet hyvin vähiin tällä tyylillä. Sen täytyy johtua siitä, että olipa kyseessä ravintoa tai kutukumppania etsivä made, se ilmeisesti ui haran luokse pää ja erityisesti leuan alla oleva tuntoelimenä toimiva viiksisäie edellä.

Made siis mitä ilmeisimmin tunustele haraa leukansa alaosalla! Muilla kotoisilla kalalajeilla siihen ei ole fysiologisia syitä. Koko matteen kutukäyttäytyminen perustuu vahvasti juuri tähän viiksisäieeseen.

Kun kiskon haraa tiheästi, enkä tee liian korkeita nostoja, made todella tarttuu leuan alta.

Mielestäni varmaa on, että jos haraa ei kudun ollessa päällä kiskota tiheään, made ennättää pyörähdellä haran päälle, jolloin nosto



RISTO JUSSILA

Käytä haraa oikein!

Pilkinnässäni hara on ollut suurten mateiden pyynnissä selvästi tehokkain väline. Myyviin tuloksiin ja nimenomaan karanneiden vähäiseen määrään lienee paljonkin vaikuttanut tapa, jolla käytän sitä.

merkitsee kalan tarttumista ulkopuolelta. Tällaisen kalan irtaaminen on todennäköisempää, koska kyljestään tarttunut kala ei pysy yhtä hyvin kuin leuan alta tarttunut. Kyljestään tarttunut, iso made ei luultavasti edes sovi kunnolla kuuden tuuman reikään.

Käytän haraa syöttikoukun kanssa koko talven. Kutuajan ulkopuolella made nappaa syöttiin, eikä harasta ole haittaa, mutta se parantaa tuntoa pohjaan ja houkuttelee mateita paikalle.

Miten niin houkuttelee? Tämä perustuu katiskahavaintoihini myö-

häissyksiltä, kun vedet ovat vasta jäätyneissä. Yksikin katiskaan mennyt, siellä olevia pikkukaloja ajava ja syövä made näyttää houkuttelevan jähdillään lisää mateita paikalle saaliin jakoon.

Tämän huomaa, kun pienelle alueelle laskee kymmenkunta tiheäsilmaista katiskaa, joihin kaikkiin on mennyt pikkukaloja, mutta toisinaan mateet pakkautuvat silti vain muutamaani pyydyksiin. Niissä mateita on sitten runsaammin. Katiskassa yksi ainut made voi syödä kymmeniä pikkukaloja.

Rokastusta vai ei?

Talvella, selvästi kutuajan ulkopuolella, tauot haran nykimisessä eivät aiheuta ulkopuolelta tarttumisista samalla tavoin kuin kutuaikana. Ja kun kutu on päällä, kiskon haraa erityisen tiheään, että tartunta tapahtuu nimenomaan leuan alta.

Varsinkin jos pilkkijä sattuu pelipaikoille hetkellä, jolloin kutumadetta on paljon liikkeellä, tärppi uudesta reiästä tulee nappi-ilta toisinaan heti, kun haran laskee alas. Silloin pyytäjän pitää olla valppaana tekemään nostot heti ensimmäisestä lähtien tiheään, terävästi ja jämäkällä ranteella.

Näiden kokemusten valossa voisi väittää, että jos haraa pidetään pitkiä aikoja paikoillaan ja vain harvakseltaan tehdään tempaus, pyynti on rokastusta. Sen sijaan oikein käytettynä harapyynti ei ainakaan itselleni ole antanut ulkopuolelta tarttuneita sen enempää kuin esim. vetouistelu tai perhokalastus liitsillä ja larvoilla.

Harva kuitenkaan tuntee mateen fysiologiaa, haroja ja harapilkintää niin hyvin, että tietäisi tämän. Ta-

vallista on, että kaikkea harapyyntiä pidetään rokastuksena.

Jos kutupyynnissä käytetään syöttiä ja koukkuja, kutukiimainen made tulee kyllä kiehnäämään itseään sitäkin vastaan. Sille kelpaa "partneriksi" pala siikaa tai sen pyrstö, pala kirjolohta, mateenpyrstö, silakanpala jne.

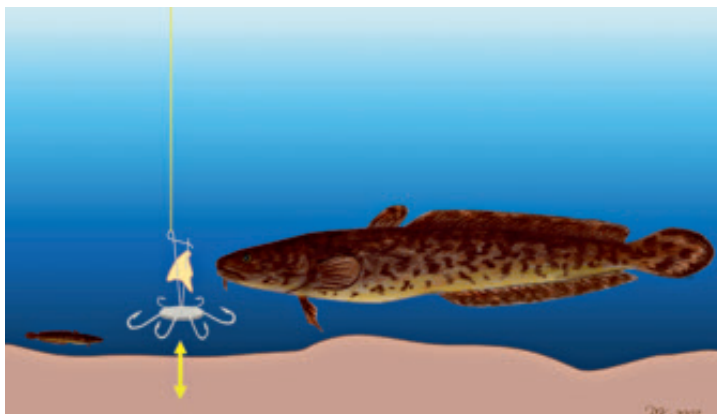
Kun tällaista syöttikoukkuja liikutellaan, kiehnäävä kutumade voi tarttua siihen ulkopuolelta. Suuhunsa made ei syöttiä kudun ollessa päällä kovin hanakasti ota. Joten siltä osin syöttikoukku ei taida olla kutukiimaiselle mateelle vähemmän rokastava vaihtoehto.

Päinvastoin, jos syötti laskeutuu noston jälkeen hitaasti ja ehkä leijaten, ulkopuolelta tarttumisista voi tulla jopa enemmän kuin painavalla, nopeasti ja suoraan ylös-alas liikkuvalla haralla, jolla saa täsmällin leuan alle.

Mikäli ulkopuolelta tarttumiset mateen kudulta halutaan kokonaan pois, pitäisi luultavasti kieltää koko kutupilkintä. Tilanne tosin paranisi paljon jos sillä, että haroja käytettäisiin oikein.



Mateen viiksisäie toimii tuntoelimenä. Siksi mateella on fysiologinen syy tutustua haraan tunnuksella sitä nimenomaan leukansa alapuolisella osalla.



Piirros: Pertti Kanerva

Metsästys JA Kalastus

1
7,20 €

ILMESTYY 2. TAMMIKUUTA

JÄNISPASSIIN LUODIKOLLA

TALVIKOUKKUUN

tarvitaan syötti, luokki ja vyyhti lankaa



**KOKEESSA
NAAMIO-
LUMI-
PUVUT**

TEEMANA

PUUKOT & VEITSET

- MORA – Väärin ymmärretty työkalu
- Steen Nielsenin terä syntyy näppituntumalla
- Norjalaisseppä Rudolf Løseth käyttää pulveriterästä
- BRUSLETTO – Se toinen tunnettu norjalainen puukkotehdas

ALASKASSA LOHESTETAAN
KARHUJEN KESKELLÄ

Tilaa asiantuntijan lehti numerosta
09-156 665

Internetistä: www.kuvalehdet.fi/metsastysjakalastus